

Муниципальное дошкольное образовательное  
учреждение «Детский сад № 175»  
(МДОУ «Детский сад № 175»)  
ул. Зеленцовская, дом 5а,  
г. Ярославль, 150002.  
тел./факс (4852) 45-06-35  
yardou0175@yandex.ru; detsad175@mail.ru  
<http://mdou175.edu.yar.ru>  
ОКАТО 78701000  
ОКПО 52928208, ОГРН 1027600789149  
ИНН/КПП7605016993/760401001

ПОКАЗАТЕЛИ  
ДЕЯТЕЛЬНОСТИ ДОШКОЛЬНОЙ ОБРАЗОВАТЕЛЬНОЙ ОРГАНИЗАЦИИ,  
ПОДЛЕЖАЩЕЙ САМООБСЛЕДОВАНИЮ

За 2018 год

№ п/п	Показатели	Единица измерения
1.	Образовательная деятельность	
1.1	Общая численность воспитанников, осваивающих образовательную программу дошкольного образования, в том числе:	136 человека
1.1.1	В режиме полного дня (8 - 12 часов)	136 человека
1.1.2	В режиме кратковременного пребывания (3 - 5 часов)	0 человек
1.1.3	В семейной дошкольной группе	---
1.1.4	В форме семейного образования с психолого-педагогическим сопровождением на базе дошкольной образовательной организации	---
1.2	Общая численность воспитанников в возрасте до 3 лет	24 человека
1.3	Общая численность воспитанников в возрасте от 3 до 8 лет	112 человек
1.4	Численность/удельный вес численности воспитанников в общей численности воспитанников, получающих услуги присмотра и ухода:	136 человека / 100 %
1.4.1	В режиме полного дня (8 - 12 часов)	136 человека / 100 %
1.4.2	В режиме продленного дня (12 - 14 часов)	---
1.4.3	В режиме круглосуточного пребывания	---
1.5	Численность/удельный вес численности воспитанников с ограниченными возможностями здоровья в общей численности воспитанников, получающих услуги:	25 человека / 18 %
1.5.1	По коррекции недостатков в физическом и (или) психическом развитии	3 / 2%
1.5.2	По освоению образовательной программы дошкольного образования	25 человека / 100%
1.5.3	По присмотру и уходу	25 человек / 100%
1.6	Средний показатель пропущенных дней при посещении дошкольной образовательной организации по болезни на	18 дней

	одного воспитанника	
1.7	Общая численность педагогических работников, в том числе:	18 человек
1.7.1	Численность/удельный вес численности педагогических работников, имеющих высшее образование	11 человек / 61%
1.7.2	Численность/удельный вес численности педагогических работников, имеющих высшее образование педагогической направленности (профиля)	11 человек / 61%
1.7.3	Численность/удельный вес численности педагогических работников, имеющих среднее профессиональное образование	7 человек / 39%
1.7.4	Численность/удельный вес численности педагогических работников, имеющих среднее профессиональное образование педагогической направленности (профиля)	7 человек / 39%
1.8	Численность/удельный вес численности педагогических работников, которым по результатам аттестации присвоена квалификационная категория, в общей численности педагогических работников, в том числе:	15 человек / 83 %
1.8.1	Высшая	4 человека / 22%
1.8.2	Первая	9 человек / 50%
1.9	Численность/удельный вес численности педагогических работников в общей численности педагогических работников, педагогический стаж работы которых составляет:	
1.9.1	До 5 лет	5 человек / 28%
1.9.2	Свыше 30 лет	5 человек / 28%
1.10	Численность/удельный вес численности педагогических работников в общей численности педагогических работников в возрасте до 30 лет	4 человека / 22%
1.11	Численность/удельный вес численности педагогических работников в общей численности педагогических работников в возрасте от 55 лет	2 человека / 11%
1.12	Численность/удельный вес численности педагогических и административно-хозяйственных работников, прошедших за последние 5 лет повышение квалификации/профессиональную переподготовку по профилю педагогической деятельности или иной осуществляемой в образовательной организации деятельности, в общей численности педагогических и административно-хозяйственных работников	17 человек / 94 %
1.13	Численность/удельный вес численности педагогических и административно-хозяйственных работников, прошедших повышение квалификации по применению в образовательном процессе федеральных государственных образовательных стандартов в общей численности педагогических и административно-хозяйственных работников	17 человек / 94%
1.14	Соотношение "педагогический работник/воспитанник" в дошкольной образовательной организации	1 педагог на 8 воспитанников
1.15	Наличие в образовательной организации следующих педагогических работников:	

1.15.1	Музыкального руководителя	да
1.15.2	Инструктора по физической культуре	да
1.15.3	Учителя-логопеда	да
1.15.4	Логопеда	нет
1.15.5	Учителя-дефектолога	нет
1.15.6	Педагога-психолога	да
2	Инфраструктура	
2.1	Общая площадь помещений, в которых осуществляется образовательная деятельность, в расчете на одного воспитанника	5,7 кв.м.
2.2	Площадь помещений для организации дополнительных видов деятельности воспитанников	---
2.3	Наличие физкультурного зала	нет
2.4	Наличие музыкального зала	да
2.5	Наличие прогулочных площадок, обеспечивающих физическую активность и разнообразную игровую деятельность воспитанников на прогулке	да

И.о.заведующего Пучкова М.Ю.



**Аналитическая справка по результатам самообследования деятельности  
МДОУ «Детский сад №175» за 2018 уч.год.**

*Информационная справка об образовательном учреждении:*

Общая информация:	
Название (по уставу)	муниципальное дошкольное образовательное учреждение «Детский сад № 175»
Сокращенное наименование:	МДОУ «Детский сад №175»
Учредитель	Департамент образования мэрии г.Ярославля
Наименование муниципального района	Красноперекопский район г.Ярославль, Ярославской области
Юридический адрес	150002, г. Ярославль, ул.Зеленцовская, д.5а
Телефон/факс	45-06-35
Год основания	1963
Лицензия	серия 76 Л-02№0000389 регистрационный № 148/15 от 10.07.2015г. бессрочная
Должность руководителя	заведующий
ФИО руководителя	Сорокина Татьяна Васильевна

***К п.1.1.***

*Режим работы детского сада:* с 7.00 до 19.00 час. пять дней в неделю (с понедельника по пятницу). Выходные: суббота, воскресенье, праздничные дни. Длительность пребывания детей -12 часов.

*Общая численность воспитанников*, осваивающих образовательную программу ДОУ в режиме полного дня (12 часов), в течение 2018 уч.года составила 136 человек.

В учреждении принимаются дети, достигшие на 01 сентября текущего года двух лет. Воспитанники посещают одну из шести групп функционирующих в учреждении:

1. I младшая группа (с 2 до 3-х лет) – 1;
2. II младшая группа (с 3 до 4 лет ) – 1;
3. средняя группа (с 4 до 5 лет ) – 1;
4. разновозрастная ( с5-7лет ) группа– 1;
5. старшая группа **комбинированной** направленности, приоритет для детей с тяжелой речевой патологией –1;
6. подготовительная группа **комбинированной** направленности для детей с тяжелой речевой патологией - 1.

*Группы кратковременного пребывания – нет*

*Семейные дошкольные группы – нет*

*Семейное образование с психолого-педагогическим сопровождением – нет*

### **К п.1.2.**

*Контингент воспитанников* ↑

Общая численность воспитанников составляет 136 человека, что показывает прирост по сравнению с предыдущим годом на 12 человек. Контингент детей увеличился за счет смены направленности группы (с компенсирующей на комбинированную).

Детский сад посещают дети раннего возраста (с 2 до 3 лет) – 24 человека, дети дошкольного возраста (с 3 до 7 лет) – 112 человек.

Контингент воспитанников детского сада составляют дети с нормальным развитием и дети с ограниченными возможностями здоровья, обусловленными тяжелой речевой патологией (общее недоразвитие речи).

*Принято в ДОУ за 2018 уч.год - 31 воспитанник, количество выпускников (на 01.07.2018г) – составило 27 человек.*

**К п.1.5** – всего детей воспитанников с ограниченными возможностями здоровья в общей численности воспитанников, получающих услуги – 25 (18 % от общей численности воспитанников). По сравнению с 2017г. снижение на 2% ↓, в связи с увеличением общей численности воспитанников.

**К п.1.6.-** – Средний показатель пропущенных дней при посещении дошкольной образовательной организации по болезни на одного воспитанника.

За 2017 календарный год - 21 день

За 2018 календарный год- 18 дней. ↓

Незначительное снижение показателя обусловлено проведенной работой с родителями по вопросу оздоровления детей и усиления утреннего фильтра при приеме воспитанников в учреждение.

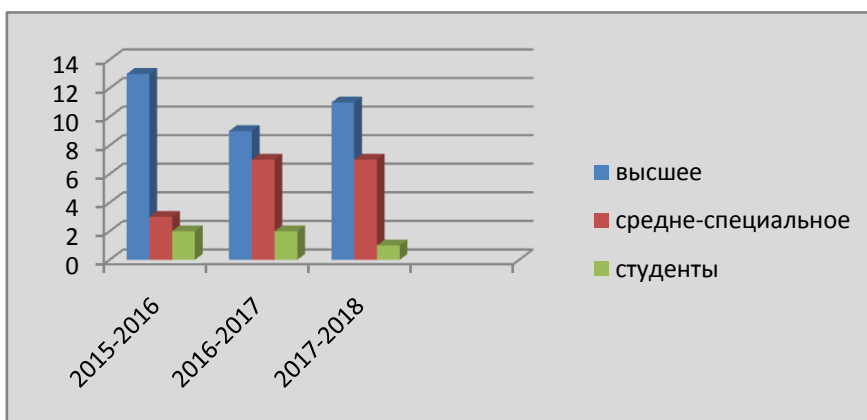
### **К п.1.7.-Кадровое обеспечение**

Дошкольное учреждение укомплектовано кадрами на 100%. В детском саду работают образованные, высококвалифицированные педагоги (всего 18 человек).

**1.7.1.** 11 педагогов (61%) имеют высшее педагогическое образование, прирост по сравнению с предыдущим годом составил 2 человека (11%)

**1.7.2** 7 педагогов (39%) имеют среднее профессиональное образование педагогической направленности и 1 педагог (из 7) является студентом 3 курса Ярославского педагогического университета (6%).

Сравнительный анализ данных за последние три года представлен в диаграмме (на 01.01.2019г.)



За 2018 год произошли изменения в кадровом составе: уволилось 3 человека: один в связи с выходом основного работника из декретного отпуска, один педагог в связи со сменой места жительства, один педагог - по семейным обстоятельствам. В декретном отпуске продолжают находиться 3 педагога.

**К п. 1.9.****Образовательный уровень педагогических кадров (на 01.01.2019г.)**

Численный состав (человек / %)	Высшее профессиональное (педагогическое)	Среднее-профессиональное (педагогическое)
18 / 100%	11/61% ↑	7/39%

В сравнении с 2017 годом образовательный уровень несколько снизился за счет вновь принятых сотрудников.

**К п.1.8. Квалификационный ценз педагогов (на 01.01.2019г.)**

Категория	Количество педагогов		
	2016 год	2017 год	2018 год
высшая	3 (17%)	4 (26%)	4 (22%)
первая	8 (44%)	9 (60 %)	9 (50%)
соответствие занимаемой должности	1 (6%)	2 (13%)	2 (1%)
без категории	6 (33%) в том числе: молодых специалистов – 5;	2 (13%) в том числе: молодых специалистов – 5;	3 (17%) в том числе: молодых специалистов – 3;

В сравнении с 2017 годом квалификационный уровень остается стабильным. Несколько увеличился показатель не аттестованных педагогов, за счет смены кадрового состава и увеличения количества молодых специалистов.

**К п.1.9****Педагогический стаж работы (на 01.01.2019г.)**

	2016 год	2017 год	2018 год
Всего педагогов	18 (100 %)	17 (94 %)	18 (100%)
Стаж до 5 лет	6 (33%)	5 (29%)	5 (28%)
Стаж свыше 20 лет	9 (50%)	8 (44%)	8 (44%)
Стаж свыше 30 лет	4 (22%)	4 (21%)	5 (28%) ↑

В сравнении с 2017 годом стажевые показатели остаются стабильными. В перспективе необходимо предусмотреть обновление коллектива молодыми специалистами, а следовательно, тщательно подходить к подбору кадров с учетом опыта профессиональной деятельности и требований профстандарта педагога. Планировать работу с молодыми педагогами.

**К п.1.10****Возрастной ценз педагогов (на 01.01.2019г.)**

	2016г	2017г	2018г
Всего педагогов	18 (100 %)	17 (94%)	18 (100%)
Возраст до 30 лет	5 (33%)	4 (18%)	4 (22%)
Возраст до 50 лет	4 (27%)	6 (12%)	7 (39%)
Возраст старше 50 лет	8	7	7 (39%)

*В сравнении с 2017 годом возрастные показатели остаются стабильными, но в перспективе будут иметь небольшую тенденцию к увеличению. Необходимо планировать работу по профилактике профессионального выгорания.*

#### **К п.1.12**

##### ***Повышение квалификации педагогов***

Одним из условий, обеспечивающих качество образовательного процесса при работе с детьми, является повышение квалификации педагогов. За последние пять лет КПК по ФГОС ДО прошли 17 педагогов, что составляет 94% от общего количества педагогов. Один педагог вышла из декретного отпуска, до этого периода у нее действовал диплом подтверждающий получение среднего профессионального образования.

В 2017-2018 году на курсах повышения квалификации (далее КПК) прошли обучение 12 педагогов детского сада. Основная тематика курсовой подготовки предусматривала готовность педагогов к работе в условиях инклюзии. Так 10 педагогов прошли дистанционное обучение на 72 часа в негосударственном образовательном частном учреждении организации дополнительного профессионального образования «Аktion-МЦФЭР» г. Москва по программе: «Создание специальных образовательных условий для детей с ОВЗ в рамках ФГОС ДО».

Кроме того в течение учебного года педагоги нашего учреждения посетили 28 мастер-классов, знакомясь с опытом инновационной деятельности коллег.

#### **К п.1.15**

##### **Специалисты МДОУ:**

- Музыкальный руководитель -1
- Инструктор по физкультуре – 1
- Учитель-логопед – 2
- Педагог-психолог- 1 .

#### **К п.2.**

***Остались стабильны показатели инфраструктуры МДОУ.***

##### **Материально-техническое обеспечение**

#### **К п. 2.1**

Общая площадь помещений, в которых осуществляется образовательная деятельность – 772 кв.м Кол-во воспитанников – 136 человек

Общая площадь помещений, в расчете на одного воспитанника - 5,7 кв.м. (в 2017г-6, кв.м) показатель снизился на 0.3% в связи с увеличением количества воспитанников.

#### **К п. 2.2**

ДОУ дополнительные образовательные услуги не предоставляет.

В ДОУ создана рационально организованная развивающая предметно-пространственная среда, которая рассматривается педагогами как возможность наиболее эффективного развития индивидуальности ребенка с учетом его склонностей, интересов, уровней активности, способствующая повышению качества образовательной работы с детьми. Комфортная развивающая среда, созданная в группах, дает ребенку чувство психологической защищенности, помогает развитию творческих способностей, овладению разными способами деятельности. Во всех возрастных группах пополнены новыми развивающими и дидактическими игрушками центры игровой, двигательной, музыкальной, художественно-эстетической, познавательно-речевой активности.

Для проведения коррекционно-развивающей работы с детьми имеется логопедический кабинет, оснащенный необходимым оборудованием.

В детском саду оснащен музыкально-физкультурный зал, где имеется здоровьесберегающее оборудование: аэроклиматические установки, оборудование позволяющее удовлетворить потребность воспитанников в движении.

Для организации образовательного процесса на территории ДОУ, оборудовано 6 (шесть) прогулочных веранд и спортивная площадка, отвечающая требованиям современного образования. В 2018г продолжается обновление прогулочных территорий новым игровым оборудованием: лабиринт, мостик-балансир, щит для метания, два детских домика, детский стол со скамьей.

Оздоровительную, развивающую, коррекционную и воспитательную работу осуществляет необходимый состав специалистов во взаимодействии с медицинским работником.

Территория детского сада озеленена, разбиты цветники, клумбы, есть теплица для организации познавательной и трудовой деятельности воспитанников.

В целом, по результатам самообследования, работа дошкольного учреждения признана удовлетворительной.

И.о.заведующего  Пучкова М.Ю.



1	Мероприятие для детей и родителей «Выставка картин из профильных кружков»	г. Ярославль	декабрь 2018г.	открытое мероприятие	Пучкова М.Ю.	благодарность
2	Мероприятие «Сказка»	г. Ярославль	декабрь 2018г.	открытое мероприятие	Пучкова М.Ю.	благодарность
3	Системно-деятельностный подход в обучении дошкольников	г. Ярославль	март 2018г.	открытое мероприятие	Пучкова М.Ю.	благодарность
4	Конкурс «Солнышко»	г. Ярославль	март 2018г.	открытое мероприятие	Пучкова М.Ю.	благодарность
5	Конкурс «Солнышко»	г. Ярославль	март 2018г.	открытое мероприятие	Пучкова М.Ю.	благодарность
6	Конкурс «Солнышко»	г. Ярославль	март 2018г.	открытое мероприятие	Пучкова М.Ю.	благодарность